

PREVENTION DES RISQUES PROFESSIONNELS

Cours 3 Analyse des Accidents du Travail

Licence Pro Chimie Nucleaire
2017



CONTENU

2- Initiation à l'évaluation des risques

(Objectifs, méthode, identification et classement des risques, plan d'action)

3- Initiation à une méthode d'analyse d'accident

(Faits et Opinions, recherche et examen des faits, mise en ordre des causes, recherche de solution)



4- TMS-Risque Chimique

1- Les Bases en Prévention

(Enjeux et valeurs, réglementation, acteurs internes et externes, AT/MP, Risques professionnels)

OBJECTIFS

- 1- Comprendre le mode de construction d'un accident
- 2- Savoir prendre de la distance par rapport aux premières impressions
- 3- Savoir recueillir les informations nécessaires
- 4- Etre capable de participer à une analyse d'accident



**METHODE DE
L'ARBRE DES
CAUSES**

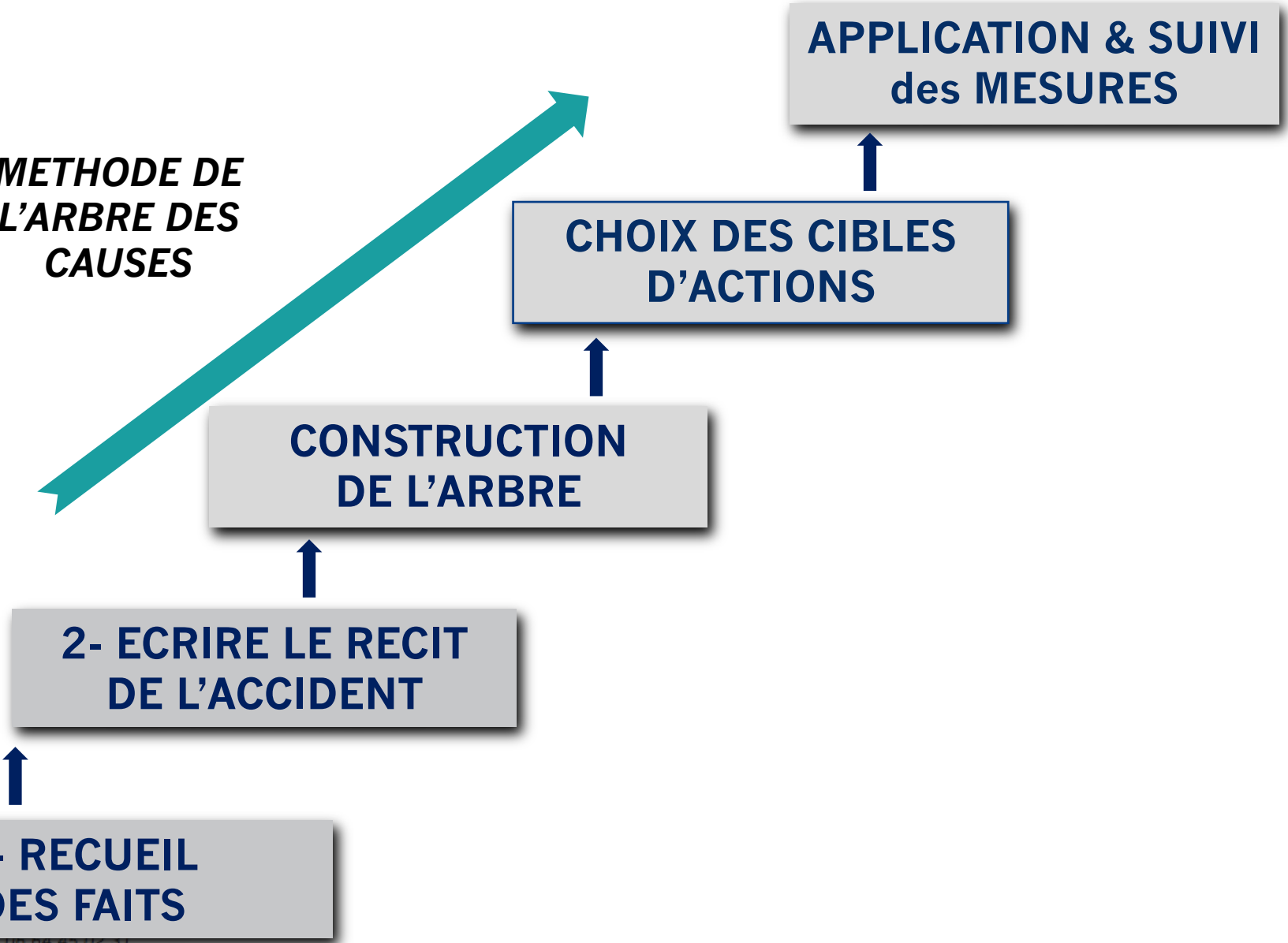
**1- RECUEIL
DES FAITS**

**2- ECRIRE LE RECIT
DE L'ACCIDENT**

**CONSTRUCTION
DE L'ARBRE**

**CHOIX DES CIBLES
D'ACTION**

**APPLICATION & SUIVI
des MESURES**



RECUEIL DES FAITS

Fait : élément réel qu'on peut situer dans l'espace et le temps. Son existence est indiscutable. **Il est objectif**

Recueil des Faits: ne pas avoir de parti pris, d'apprioris, de jugements

Ce n'est pas la recherche du coupable, ni des responsabilités

Auprès de qui ? :

- Victime(s)
- Témoin(s)
- Collègue(s)
- Encadrant(s)

Quand ? : Le plus tôt possible après l'accident

ETAPE 1 : RECUEIL DES FAITS

A Eviter : - Les Jugements de Valeur = appréciation favorable ou non portée sur un évènement

Ex : il s'est blessé car il est maladroit

- Les Interprétations = compréhension d'un évènement en fonction de sa vision personnelle

Ex : il s'est blessé car il n'utilise pas correctement cet outil, c'est un poste dangereux

FAIT OU OPINION ?

- 1 - omission dangereuse
- 2 - l'opérateur devait être de l'autre côté
- 3 - Insuffisance d'organisation du travail
- 4 - Consigne de travail non appliquée
- 5 - Absence d'instruction sur les méthodes de travail
- 6 - A mis en marche la machine sans prévenir son collègue
- 7 - N'utilise pas de protection individuelle
- 8 - Travaille dans une position peu sûre
- 9 - L'ouvrier ne portait pas de protecteur d'oreilles
- 10 - Formation professionnelle insuffisante
- 11 - Neutralise un dispositif de sécurité
- 12 - Nouvel embauché
- 13 - Manque d'expérience

Savez-vous écouter ?

EXERCICES : TEST D'ÉCOUTE



Pour recueillir les faits : **POSER DES QUESTIONS**

1- Question ouverte

Ex : Que pensez vous de la solution mise en place ?

2- Question fermée

2.1 – orientée

Ex : Ne pensez vous pas que vous devriez porter vos chaussures de sécurité ?

2.2 – neutre

Ex : Participez vous à la réunion mercredi ?

3- Question devinette

Ex : A votre avis, combien y-a-t-il de vendredi 13 cette année ?

Pour recueillir les faits : **EVITER LES ADVERBES**

Ils influencent le jugement et sont imprécis.

MANIERE : bien, mal, à la légère, à la va vite, à l'aveuglette, exprès, mieux, n'importe comment, vite...

LIEU : ici, ailleurs, autour, avant, dedans, dehors...

TEMPS : quelquefois, parfois, autrefois, bientôt,, aussitôt...

QUANTITE : davantage, plus, moins, assez,, autant, beaucoup...

LIAISON : ainsi, aussi, pourtant, néanmoins, par conséquent...

AFFIRMATION : certainement, peut être, probablement...

NEGATION : guère, jamais, ne pas, rien, non...

Un outil pour ne rien oublier : *ITAMAMI*

I ndividu	<p>Est-il apte ?</p> <p>Connaît-il les procédures, les consignes ?</p> <p>Nouvel embauché ? Intérimaire ?</p> <p>Qualification professionnelle ?...</p>
T Ache	<p>Est-elle habituelle ?</p> <p>Existe-t-il des consignes ?</p> <p>Peut-elle être effectuée par un seul opérateur ?...</p>
M atériel	<p>Est-il adapté à la tâche ?</p> <p>Est-il en bon état ?</p> <p>Est-il en nombre suffisant ? ...</p>
M ilieu (environnement)	<p>Caractéristiques physiques :</p> <ul style="list-style-type: none"> - Froid / Chaud - Pluie / neige / verglas - Bruit - Eclairage - Horaire ...
	<p>Conditions de travail :</p> <ul style="list-style-type: none"> - Retard - Climat social - Stress ...

Autre outil pour le recueil des faits : *Les 5 pourquoi*

- Poser 5 fois de suite la question « Pourquoi ? » à partir d'une situation dont on veut connaître l'origine.

- Objectif : prendre de la hauteur

1- **Pourquoi** le salarié a-t-il glissé ?

Parce qu'une fuite d'huile se trouvait à côté de sa machine

2- **Pourquoi** y avait-il une fuite d'huile ?

Parce que le joint du bouchon de vidange n'avait pas été changé lors de la vidange

3- **Pourquoi** le joint n'avait pas été changé ?

Parce que le fournisseur n'a pas livré notre commande

4- **Pourquoi** le fournisseur n'a pas livré notre commande ?

Parce que nous n'avons pas payées nos factures précédentes.

5- **Pourquoi** n'avons-nous pas payé nos factures précédentes ?

Parce que le comptable est en arrêt maladie.

Autre outil pour le recueil des faits : QQQQCCP

Qui	<p>Qui est la victime ? Formation ?</p> <p>Qui sont les témoins ?</p> <p>Qui est le responsable hiérarchique ?</p> <p>Qui d'autre est impliqué ?</p> <p>Qui a porté secours ? Formation ?</p> <p>Qui faisait quoi avant l'accident ? Au moment de l'accident ?</p>
Quoi	<p>Que s'est-il passé ? Pouvez vous me raconter ce qui s'est passé ?</p>
Où	<p>Où cela s'est-il passé ?</p> <p>Lieu le plus précis : adresse, entreprise, atelier, étage, position de la victime sur le poste de travail >> Un schéma peut être plus explicite parfois...</p>
Quand	<p>Quand cela s'est-il passé ? (date précise, heure)</p> <p>Fréquence de l'action réalisée ?</p> <p>Horaire de travail habituels ou inhabituels ?</p> <p>Horaires prévus et réalisés ce jour là par la victime ?</p>
Comment	<p>Comment cela s'est-il passé ? Comment était la machine (allumée, arrêtée, en mode dégradé...) ? Comment travaillait-on ce jour là ?</p>
Combien	<p>Combien de fois a-t-elle fait ce travail ? Depuis combien de temps la victime occupait-elle ce poste ? Combien d'exemplaire à fabriquer ?</p>
Pourquoi	<p>Pourquoi faisait-elle ça ? A quoi cela sert-il ?</p>

ETAPE 2 : REDIGER LE RECIT DE L'ACCIDENT A PARTIR DES FAITS

Très important car base de travail pour
l'Arbre des causes

LA TUILE !

Le mécanicien a été appelé tout de suite pour réparer une machine de l'atelier. Cette réparation était urgente car une commande importante devait être prête rapidement.

L'atelier d'entretien se trouve dans le bâtiment derrière. Le chemin le plus court et habituel longe un autre bâtiment dont la toiture était en réfection. L'accès de ce passage interdit était libre. Le jour de l'accident, le vent soufflait beaucoup.

Le mécanicien, passait avec sa caisse à outils près du bâtiment, quand il a reçu une tuile. Le choc a occasionné une blessure qui a nécessité le transport de la victime.

Le mécanicien a été appelé tout de suite pour réparer une machine de l'atelier. Cette réparation était urgente car une commande importante devait être prête rapidement.

L'atelier d'entretien se trouve dans le bâtiment derrière. Le chemin le plus court et habituel longe un autre bâtiment dont la toiture était en réfection. L'accès de ce passage interdit était libre. Le jour de l'accident, le vent soufflait beaucoup.

Le mécanicien, passait avec sa caisse à outils près du bâtiment, quand il a reçu une tuile. Le choc a occasionné une blessure qui a nécessité le transport de la victime.

Paul, mécanicien qualifié, a été appelé à 11h pour réparer une centrifugeuse de l'atelier C. Cette réparation était urgente car une commande importante devait être prête le soir même.

L'atelier d'entretien se trouve dans le bâtiment A. Le chemin le plus court et habituel longe le bâtiment B dont la toiture était en réfection. L'accès de ce passage était interdit par un panneau de signalisation mais non barré matériellement. Le jour de l'accident, le vent soufflait depuis le matin en violentes rafales.

Paul, tête nue, passait avec sa caisse à outils au pied du bâtiment B, quand il a reçu sur la tête une tuile tombant de la toiture. Le choc a occasionné une plaie à la tête qui a nécessité le transport de la victime à l'hôpital.

ETAPE 3 : ARBRE DES CAUSES

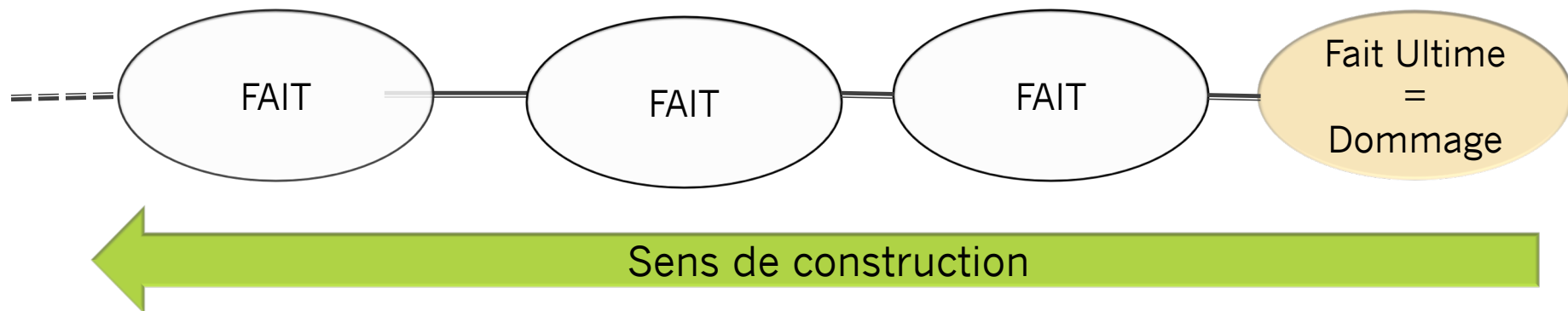
1- Constitution du groupe de travail : Qui ?

>> Pluralité des métiers : partage du savoir, des expériences, des points de vue différents...pour une analyse globale.

>> Dépassement du conflit et des polémiques

>> Donne de la crédibilité aux travaux et résultat du groupe de travail.

2- Construire l'Arbre des Causes



POUR CHAQUE FAIT :

1- Qu'a-t-il fallu pour que le fait se produise ?

2- Est-ce nécessaire >>>>

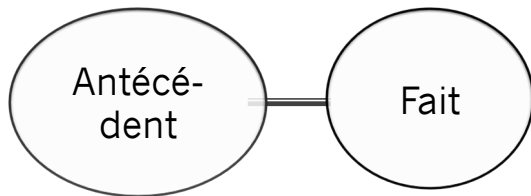
C'est parce que « x » s'est produit que « y » s'est produit

3- Est-ce suffisant ? >>>>

Faut-il un autre fait ?

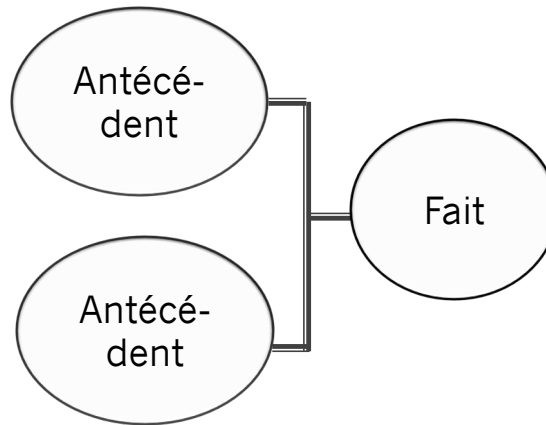
ENCHAINEMENT

Un fait qui a un antécédent



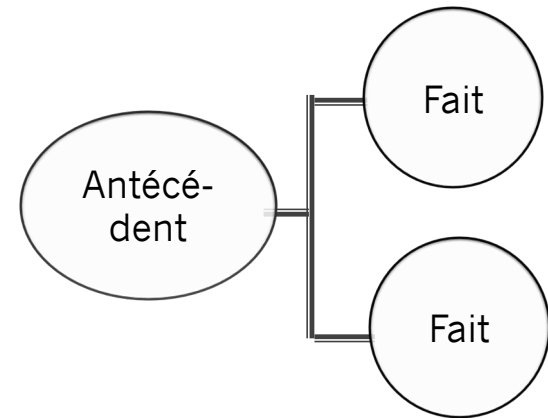
CONJONCTION

Un fait qui a plusieurs antécédents



DISJONCTION

Plusieurs faits qui ont le même antécédent



- Il n'y a pas qu'un seul arbre des causes
- Remonter le plus en amont possible, sans porter de jugement
- Rechercher l'existence de variations / à une situation habituelle
- Les causes possibles sont de différentes natures : humaine, techniques, organisationnelles
- Il est possible de retrouver le même fait à plusieurs endroits de l'arbre
- Plus l'arbre sera détaillé, plus les propositions de mesures de prévention seront nombreuses.
- Des mesures de prévention pour toutes les causes identifiées
- Les mesures de préventions mises en œuvre pour les causes à proximité de l'accident agissent sur certains effets de la situation
- Les mesures de prévention mises en œuvre très en amont de l'accident, tendent à supprimer l'existence de la situation dangereuse ainsi que d'autres situations dangereuses potentielles.

Décomposer un récit en faits élémentaires	Lister les faits	Construire l'arbre des causes
Comme le sol était mouillé, Mme Pierre a glissé et s'est ouvert la tête après être tombée		
Amené à se déplacer à pieds parce que son véhicule était en panne, le conducteur a glissé sur le sol mouillé		

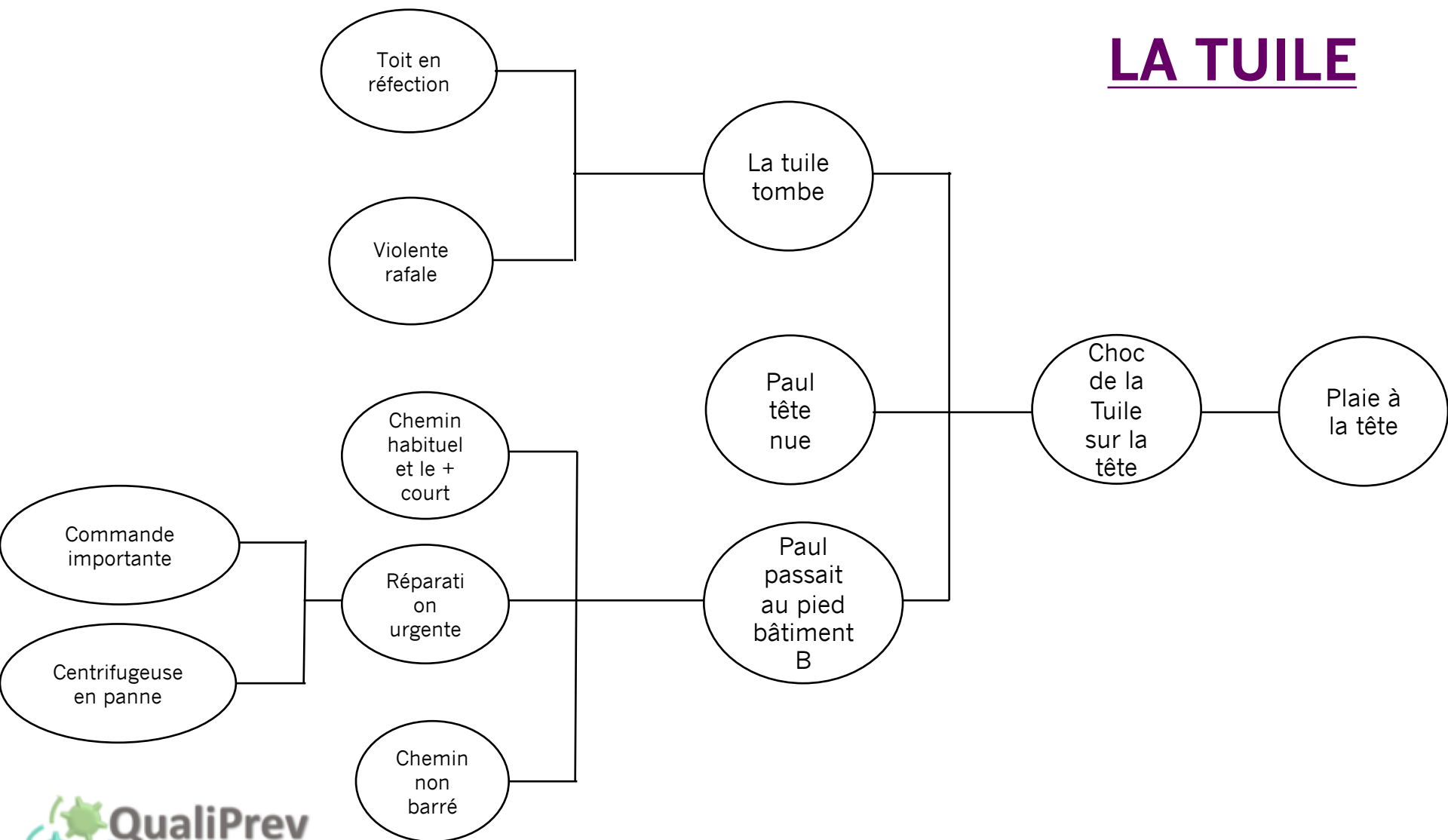
Un accident de la circulation avait provoqué un attroupement sur la chaussée. Comme cet accident se situait dans un virage en épingle, un deuxième accident se produisit lorsque surgit une voiture qui percuta l'attroupement sur la chaussée

Le travail de déblaiement étant urgent car il devait être terminé le soir même, tous les camions furent utilisés, leur vitesse de circulation accrue, tout ceci finit par provoquer une collision.

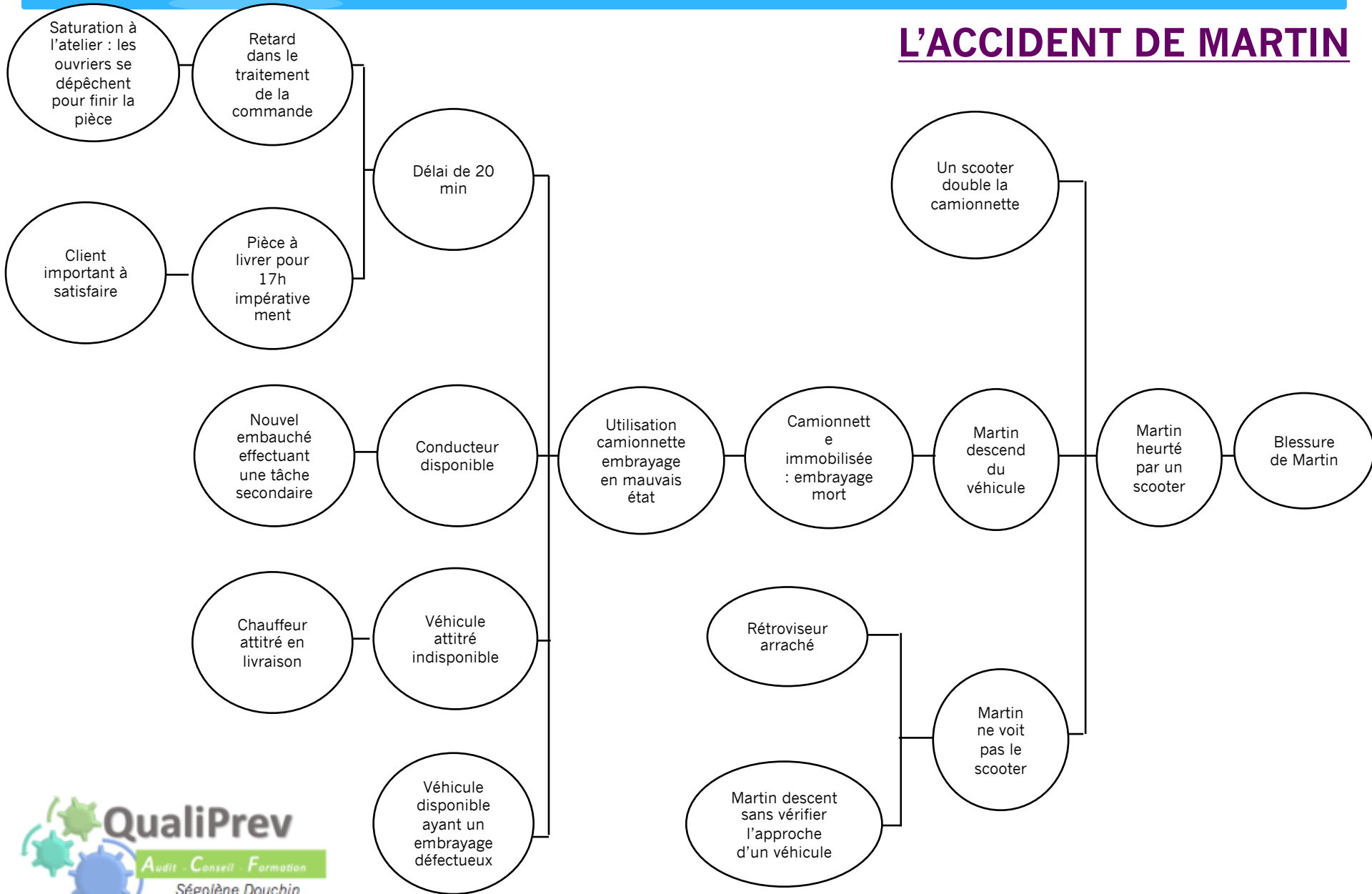
Exercice : La Tuile

Exercice : Accident du Travail de Martin

LA TUILE



L'ACCIDENT DE MARTIN



ET APRES ????

....II FAUT PASSER A L'ACTION !



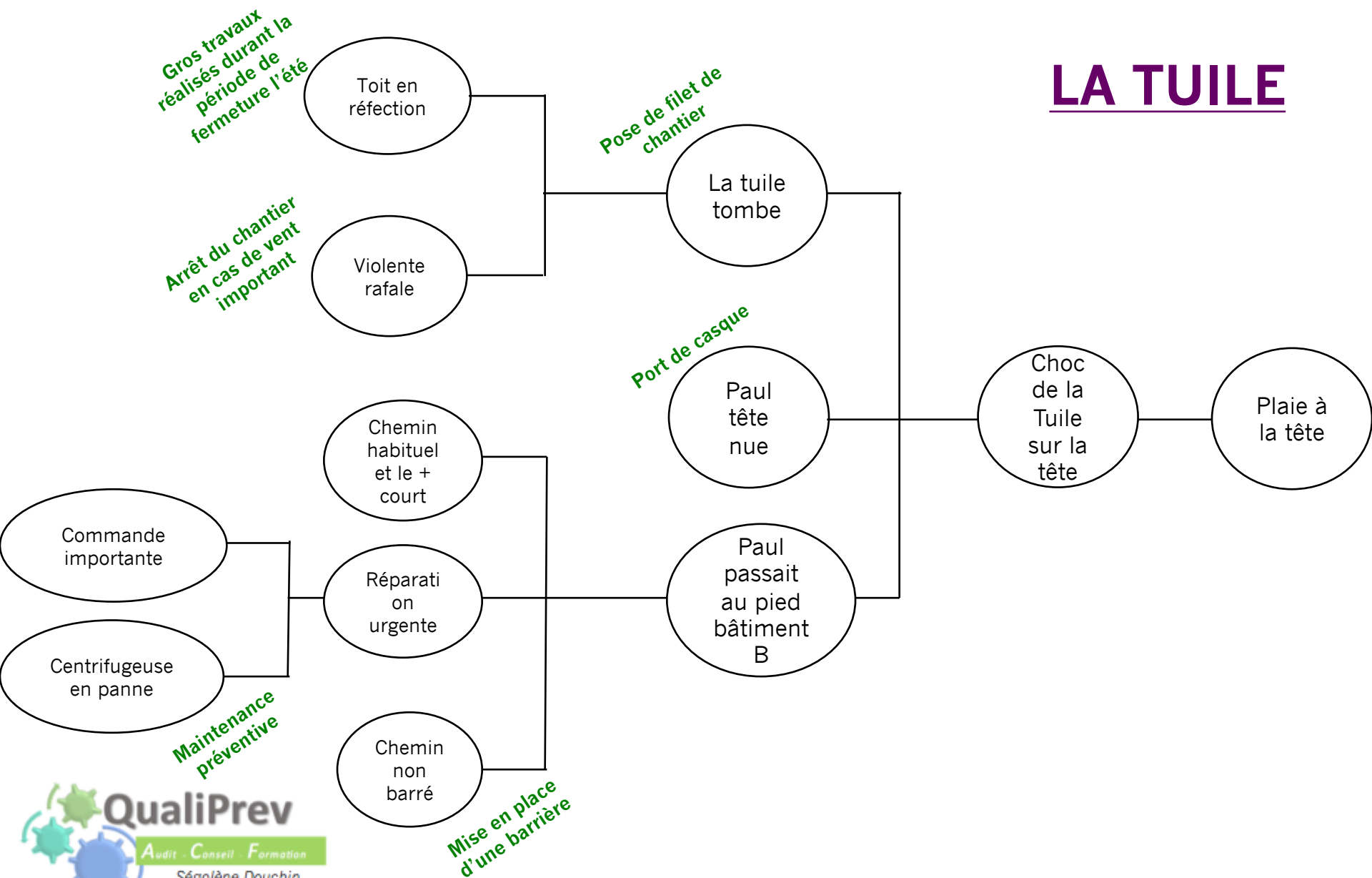
Que faut-il dans un plan d'action ?

N° d'ordre	Action à mener	Pilote	Délai	Date de réalisation	Date de vérification de l'efficacité	Action efficace ?

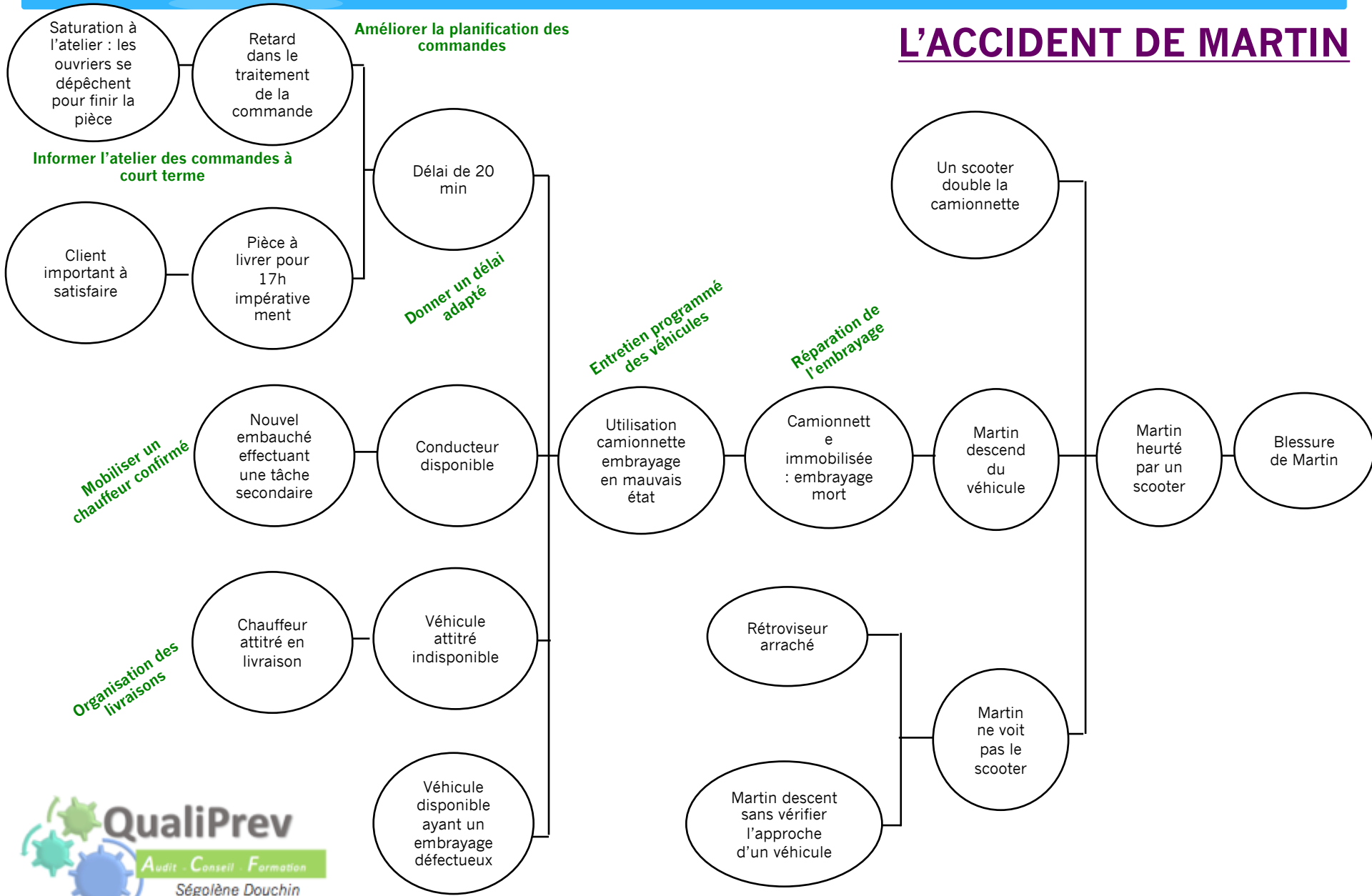
9 PGP + Critères de choix des mesures :

- Conformité à la réglementation
 - Coût pour l'entreprise
 - Stabilité de la mesure
 - Portée de la mesure
 - Délai d'application
 - Coût pour le travailleur
- Possibilité de déplacement du risque

LA TUILE



L'ACCIDENT DE MARTIN



Des questions ?